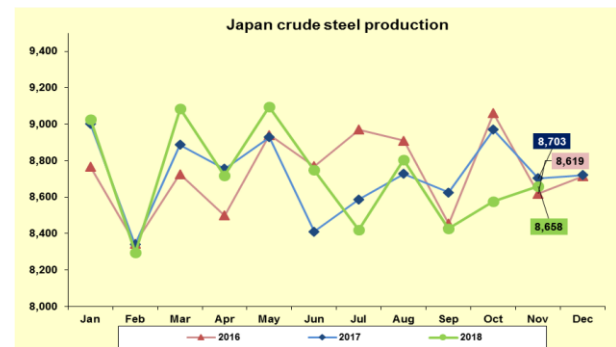
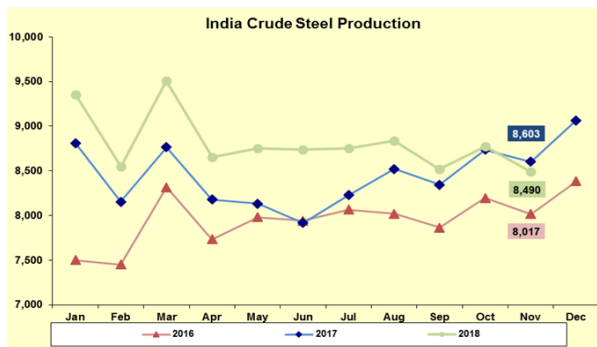
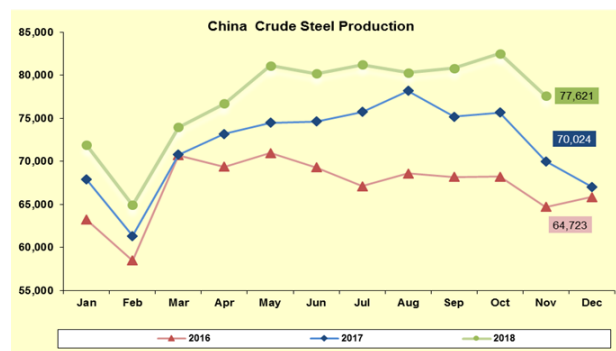
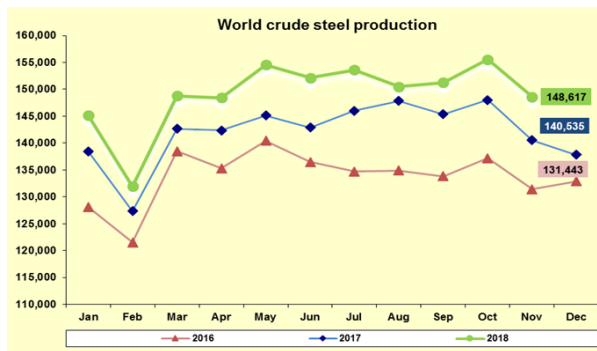




## รายงานสถานการณ์อุตสาหกรรมเหล็กเดือนพฤศจิกายน ปี พ.ศ. 2561

### สรุปสถานการณ์อุตสาหกรรมเหล็กโลก

ยอดการผลิตเหล็กดิบของโลกเดือนพฤศจิกายน พ.ศ. 2561 อยู่ที่ 148.6 ล้านตัน ปรับตัวเพิ่มขึ้นร้อยละ 5.8 เมื่อเทียบกับช่วงเวลาเดียวกันของปีที่ผ่านมา ประเทศจีนผู้ผลิตเหล็กดิบรายใหญ่ที่สุดของโลกมียอดการผลิตเหล็กดิบในเดือนพฤศจิกายนอยู่ที่ 77.6 ล้านตัน ปรับตัวเพิ่มขึ้นร้อยละ 10.8 ส่วนยอดการผลิตเหล็กดิบของอินเดียอยู่ที่ 8.5 ล้านตัน หดตัวร้อยละ 1.3 ในขณะที่ญี่ปุ่นผลิต อยู่ที่ 8.7 ล้านตัน ปรับตัวลดลงร้อยละ 0.5 ตามลำดับ



Source: World Steel Association

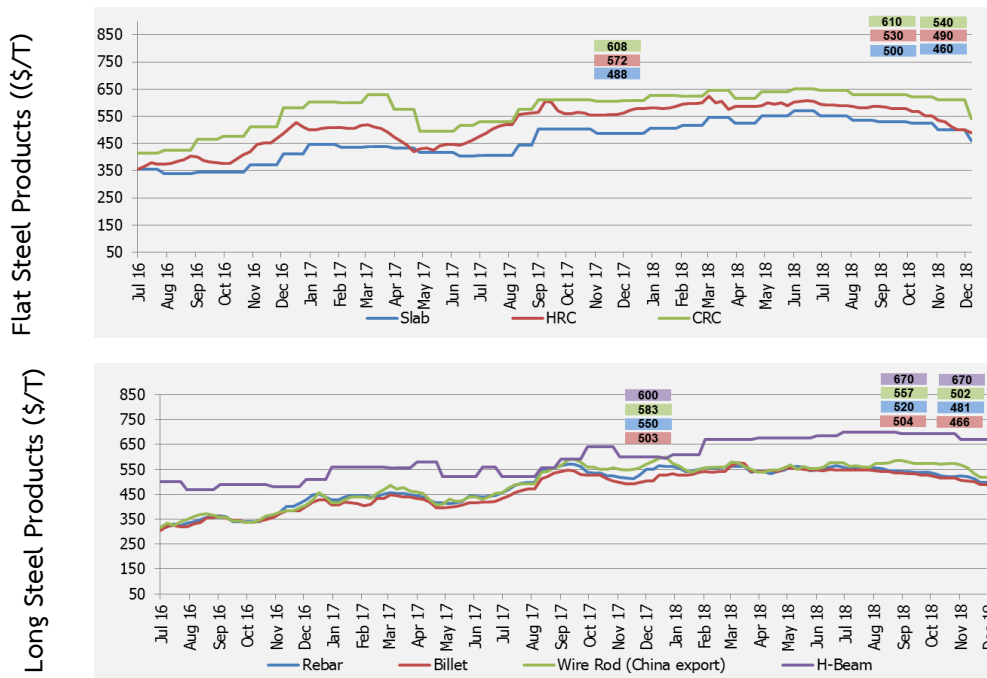
ภาพรวมราคาเหล็กปลายเดือนธันวาคม พ.ศ. 2561 ราคาเหล็กในประเทศจีนในช่วงสัปดาห์สุดท้ายของเดือนธันวาคม 2018 เหล็กทรงแบนราคาปรับตัวลดลงทุกผลิตภัณฑ์ เมื่อเทียบกับช่วงเดียวกันของเดือนก่อนหน้า โดยราคาเหล็กแผ่นรีดร้อนปรับตัวลดลงร้อยละ 2.1 เมื่อเทียบกับช่วงเดียวกันของเดือนก่อนหน้า อยู่ที่ 537 ดอลลาร์สหรัฐฯ ต่อตัน ราคาเหล็กแผ่นรีดเย็น ปรับตัวลดลงร้อยละ 10.8 เมื่อเทียบกับช่วงเดียวกันของเดือนก่อนหน้า อยู่ที่ 593 ดอลลาร์สหรัฐฯ ต่อตัน และ ราคาเหล็กแผ่นเคลือบสังกะสีแบบจุ่มร้อน ปรับตัวลดลงร้อยละ 13 เมื่อเทียบกับช่วงเดียวกันของเดือนก่อนหน้า อยู่ที่ 612 ดอลลาร์สหรัฐฯ ต่อตัน ขณะที่เหล็กทรงยาวราคาปรับตัวลง

ทุกผลิตภัณฑ์ โดยที่เหล็กเส้น บิลเล็ตและเหล็กถด ปรับตัวลดลงร้อยละ 14.5 10.9 และ 8.4 เมื่อเทียบกับเดือนก่อนหน้า อยู่ที่ 556 472 และ 578 ดอลลาร์สหรัฐฯ ต่อตัน ตามลำดับ

สำหรับราคาผลิตภัณฑ์เหล็กในเอเชียในช่วงสัปดาห์สุดท้ายของเดือนธันวาคม 2018 ราคาเหล็กทรงแบนและเหล็กทรงยาวปรับลดลงทุกผลิตภัณฑ์ เมื่อเทียบกับช่วงเดียวกันของเดือนก่อนหน้า โดยที่ราคาเหล็กแผ่นหนาปรับตัวลดลงร้อยละ 8 อยู่ที่ 460 ดอลลาร์สหรัฐฯ ต่อตัน ราคาเหล็กแผ่นรีดร้อน ปรับตัวลดลงร้อยละ 7.5 อยู่ที่ 490 ดอลลาร์สหรัฐฯ ต่อตัน และราคาเหล็กแผ่นรีดเย็น ปรับตัวลดลงร้อยละ 11.5 อยู่ที่ 540 ดอลลาร์สหรัฐฯ ต่อตัน สำหรับราคาเหล็กทรงยาวปรับตัวลดลง โดยที่ราคาเหล็กเส้น ปรับตัวลดลงร้อยละ 7.5 อยู่ที่ 481 ดอลลาร์สหรัฐฯ ต่อตัน ราคาบิลเล็ต ปรับตัวลดลงร้อยละ 7.5 อยู่ที่ 466 ดอลลาร์สหรัฐฯ ต่อตัน ราคาเหล็กถด ปรับตัวลดลงร้อยละ 9.9 อยู่ที่ 502 ดอลลาร์สหรัฐฯ ต่อตัน และเหล็กรูปพรรณเอชบีเอ็ม ราคาคงที่ อยู่ที่ 670 ดอลลาร์สหรัฐฯ ต่อตัน ตามลำดับ

ความเคลื่อนไหววัตถุดิบในช่วงสัปดาห์สุดท้ายของเดือนธันวาคม 2018 ราคาวัตถุดิบส่วนใหญ่ปรับราคาลดลง โดยที่ ราคาเศษเหล็ก (Scrap) ปรับลดลงร้อยละ 4.8 อยู่ที่ 345 ดอลลาร์สหรัฐฯ ต่อตัน และราคาสินแร่เหล็ก (Iron Ore) ปรับตัวลดลง ร้อยละ 10.8 อยู่ที่ 101 ดอลลาร์สหรัฐฯ ต่อตัน ในขณะที่ราคา Hard Coking Coal ปรับตัวเพิ่มขึ้นร้อยละ 1.8 อยู่ที่ 227 ดอลลาร์สหรัฐฯ ต่อตัน

กราฟแสดงราคาผลิตภัณฑ์เหล็กในเอเชียในช่วงสัปดาห์สุดท้ายของเดือนธันวาคม 2018.



Source: Steel Business Briefing

### สรุปสถานการณ์อุตสาหกรรมเหล็กไทย

ยอดการผลิตเหล็กสำเร็จรูปของไทยเดือนพฤศจิกายน พ.ศ. 2561 อยู่ที่ 500,481 ตัน ปรับตัวลดลงร้อยละ 11.7 เมื่อเทียบกับช่วงเวลาเดียวกันของปีที่ผ่านมา จำแนกเป็นการผลิตเหล็กทรงยาว อยู่ที่ 280,186 ตัน ปรับตัวลดลงร้อยละ 20 เมื่อเทียบกับช่วงเวลาเดียวกันของปีที่ผ่านมา และการผลิตเหล็กทรงแบน อยู่ที่ 220,295 ตัน เพิ่มขึ้นร้อยละ 1.6 เมื่อเทียบกับช่วงเวลาเดียวกันของปีที่ผ่านมา

ยอดการบริโภคเหล็กสำเร็จรูปของไทยเดือนพฤศจิกายน พ.ศ. 2561 อยู่ที่ 1.39 ล้านตัน เพิ่มขึ้นเมื่อเทียบกับช่วงเวลาเดียวกันของปีที่ผ่านมาร้อยละ 1.6 จำแนกเป็นการบริโภคเหล็กทรงยาว 412,542 ตัน ลดลงร้อยละ 20.1 เมื่อเทียบกับช่วงเวลาเดียวกันของปีก่อน และการบริโภคเหล็กทรงแบน 977,703 ตัน เพิ่มขึ้นร้อยละ 14.8 เมื่อเทียบกับช่วงเวลาเดียวกันของปีก่อน

การนำเข้าสินค้าเหล็กทั้งหมดของไทยเดือนพฤศจิกายน พ.ศ. 2561 อยู่ที่ 1,398,476 ตัน ลดลงร้อยละ 0.6 เมื่อเทียบกับช่วงเวลาเดียวกันของปีที่ผ่านมา จำแนกเป็น (1) การนำเข้าวัตถุดิบ 169,142 ตัน ปรับตัวลดลงร้อยละ 15.3 เมื่อเทียบกับช่วงเวลาเดียวกันของปีก่อน (2) การนำเข้าเหล็กสำเร็จรูปอยู่ที่ 166,115 ตัน ปรับตัวลดลงร้อยละ 39.5 เมื่อเทียบกับช่วงเวลาเดียวกันของปีก่อน และ (3) การนำเข้าเหล็กสำเร็จรูป 1,063,217 ตัน ปรับตัวเพิ่มขึ้นร้อยละ 14.1 เมื่อเทียบกับช่วงเวลาเดียวกันของปีก่อน โดยการนำเข้าผลิตภัณฑ์เหล็กเพิ่มขึ้นเกือบทุกชนิด โดยการนำเข้าเหล็กทรงยาว อยู่ที่ 246,671 ตัน ปรับตัวเพิ่มขึ้นร้อยละ 4.8 และการนำเข้าเหล็กทรงแบน อยู่ที่ 816,548 ตัน ปรับตัวเพิ่มขึ้นร้อยละ 17.3 เมื่อเทียบกับช่วงเวลาเดียวกันของปีก่อน ยกเว้น เหล็กแผ่นหนารีดร้อน (HR Plate) เหล็กแผ่นรีดร้อน (HR Sheet) เหล็กแผ่นเคลือบสังกะสีแบบจุ่มร้อน (HDG) และ ท่อเหล็กตะเข็บ (Welded pipe) ที่มีการนำเข้าลดลงเมื่อเทียบกับช่วงเวลาเดียวกันของปีก่อน

การส่งออกผลิตภัณฑ์เหล็กเดือนพฤศจิกายน พ.ศ. 2561 อยู่ที่ 229,188 ตัน เพิ่มขึ้นร้อยละ 17.7 เมื่อเทียบกับช่วงเวลาเดียวกันของปีก่อน จำแนกเป็น (1) การส่งออกวัตถุดิบ 34,850 ตัน ปรับตัวลดลงร้อยละ 9.9 เมื่อเทียบกับช่วงเวลาเดียวกันกับปีก่อน (2) การส่งออกผลิตภัณฑ์สำเร็จรูป 20,884 ตัน ปรับตัวลดลงร้อยละ 17.3 เมื่อเทียบกับช่วงเวลาเดียวกันของปีก่อน และ (3) การส่งออกผลิตภัณฑ์เหล็กสำเร็จรูป อยู่ที่ 173,455 ตัน เพิ่มขึ้นร้อยละ 32.6 เมื่อเทียบกับช่วงเวลาเดียวกันของปีก่อน โดยผลิตภัณฑ์ที่มีการส่งออกมากที่สุด ได้แก่ ท่อเหล็กไร้ตะเข็บ (Seamless Pipe) เหล็กโครงสร้างรูปพรรณรีดร้อน (HR Section) ลวดเหล็ก (Steel wire) และท่อมีตะเข็บ (Welded pipe)



Total Apparent Finished Steel Consumption (unit in tonne)

Nov 18			Production	Import	%y-o-y change	Export	%y-o-y change	Consumption	%y-o-y change		
Total Apparent Finished Steel Consumption			500,481	1,063,219	14.1%	173,455	32.6%	1,390,245	1.6%		
Long Product Finished Steel Consumption			280,186	246,671	4.8%	114,315	65.1%	412,542	-20.1%		
Long Product	Bar	Carbon steel	208,615	29,211	43.8%	13,395	35.5%	244,698	-20.8%		
		Stainless steel		323	-22.0%	149	-67.1%				
		Alloy steel		30,272	-8.2%	1,148	-80.3%				
	HR section	Carbon steel		18,382	84.5%	27,692	9.7%				
		Stainless steel		258	47.0%	-	-				
		Alloy steel		21	-50.1%	-	-				
	Wire rod	Carbon steel	71,571	38,107	13.1%	2,824	125.0%			177,006	3.5%
		Stainless steel		5,506	-14.7%	1	27.4%				
		Alloy steel		65,598	-4.7%	951	135.3%				
	Cold-drawn bar				6,892	-66.4%	2,556			5.6%	
Steel wire				22,771	6.7%	26,964	199.5%				
Seamless pipe				29,330	42.0%	38,635	162.2%				
Flat Product Finished Steel Consumption			220,295	816,548	17.3%	59,140	-4.0%	977,703	14.8%		
Flat Product	HR plate	Carbon steel	9,391	18,533	21.2%	1,060	16,217.7%	38,932	-12.9%		
		Stainless steel		1,909	138.4%	18	95.1%				
		Alloy steel		10,202	-37.0%	25	-25.5%				
	HR sheet	Carbon steel	210,904	157,044	118.5%	435	-25.9%	585,144	16.6%		
		Carbon steel P&O		109,311	6.7%	8,344	10,449.6%				
		Stainless steel		23,039	-25.0%	1,676	4,417.9%				
		Alloy steel		95,309	2.2%	8	163.6%				
	CR sheet	Carbon steel	203,114	107,322	34.2%	2,366	-74.1%	348,316	15.7%		
		Stainless steel		16,145	25.8%	6,164	-7.6%				
		Alloy steel		33,538	4.0%	3,273	119.1%				
	Coated	Galv.sheet (HDG)	83,140	102,840	-2.5%	10,596	-19.6%	188,087	1.9%		
		Galv.sheet (EG)		13,614	26.4%	911	838.0%				
		Tin plate	9,316	26,694	61.4%	499	243.0%			35,511	27.5%
		Tin free	13,005	9,813	110.1%	-	-100.0%			22,818	54.8%
		Other coated steel	32,902	65,662	-12.2%	3,225	4.7%			95,339	-4.8%
Cold-formed section				1,206	48.6%	793	15.5%				
Welded pipe				24,367	-11.9%	19,747	-25.0%				

Remark : Apparent Steel Production accounted only hot-rolled steel product

Remark : highlighted figures are estimated.

Table 4: Apparent Crude Steel Consumption (unit in tonne)

Nov 18			Production	Import	%y-o-y change	Export	%y-o-y change	Consumption	y-o-y change
Apparent Crude Steel Consumption			325,609	166,144	-37.8%	20,885	-17.3%	470,868	-23.2%
Ingot	Carbon Steel			30	42.7%	-	-100.0%		
	Stainless steel			-	-100.0%	-	-100.0%		
	Alloy steel			-	-	-	-		
Semi Product	Billet	325,609	10,464	-89.2%	17,880	-	470,838	-23.2%	
	Slab		106,308	-18.0%	2	-			
	Billet/Slab C >= 0.25%		32,819	-19.8%	2,706	-89.2%			
	Other Semi		16,523	413,074,900.0%	297	31.5%			

Source: สถาบันเหล็กและเหล็กกล้าแห่งประเทศไทย



ตารางสรุปปริมาณการนำเข้าและส่งออกผลิตภัณฑ์เหล็กของไทยเดือนพฤศจิกายน พ.ศ. 2561

Iron and Steel Institute of Thailand									
Summary of Import to and Export from Thailand, group by product class, Period: November 2018									
Product Class / Description	Import (Exchange rate = THB/USD)				Accumulated YTM Qty(Tonne)	Export (Exchange rate = THB/USD)			Accumulated YTM Qty(Tonne)
	Nov 18			Nov 18					
	Qty (Tonne)	Value (THB) Note: CIF	Avg.price (THB/Tonne)	Qty (Tonne)		Value (THB) Note: FOB	Avg.price (THB/Tonne)		
100 - Iron Products	12,402	319,908,059	25,795	414,787	4,778	119,474,458	25,003	242,245	
110 - Pig Iron	12,382	318,738,574	25,741	414,727	4,744	117,573,294	24,783	241,132	
120 - DRI	16	598,830	37,427	16	0	40,189	324,105	16	
130 - HBI	4	570,655	149,191	43	34	1,860,975	54,483	1,097	
200 - Ferro Alloys	12,069	692,288,552	57,361	110,970	1,390	97,004,952	69,809	13,043	
210 - Ferro-chromium	2,136	81,683,824	38,250	15,128	29	1,831,369	63,151	160	
220 - Ferro-manganese	411	20,837,242	50,761	8,198	0	0	0	198	
230 - Ferro-silico-manganese	3,981	134,531,924	33,793	38,473	0	0	0	970	
240 - Ferro-silicon	5,013	244,295,375	48,730	43,546	1,336	78,195,025	58,516	11,452	
250 - Other	529	210,940,187	398,954	5,627	24	16,978,558	699,282	262	
300 - Crude Steel Products	166,146	2,958,137,284	17,804	2,938,547	20,885	360,605,676	17,267	172,122	
310 - Ingots	30	2,187,585	72,150	273	0	0	0	346	
311 - Carbon Steel	30	1,101,452	36,560	188	0	0	0	346	
312 - Stainless Steel	0	1,086,133	5,627,632	71	0	0	0	0	
313 - Other (Alloy Steel)	0	0	0	14	0	0	0	0	
380 - Semi-Finished Steel	166,116	2,955,949,699	17,795	2,938,275	20,885	360,605,676	17,267	171,776	
381 - Billet	10,464	187,534,430	17,921	671,279	17,880	290,541,754	16,250	62,104	
382 - Slab	106,308	1,904,091,835	17,911	1,529,033	2	58,488	30,783	23	
383 - Other (e.g. bloom, beam-blanks)	16,523	295,750,150	17,899	283,071	297	9,406,299	31,688	2,228	
384 - Semi-finished : C>= 0.25	32,814	567,588,667	17,297	445,624	2,683	52,700,229	19,639	106,758	
385 - Other (e.g. stainless, alloy steel)	5	984,617	187,796	9,267	23	7,898,906	350,269	661	
400 - Hot-rolled Steel Products	603,024	15,582,893,712	25,841	5,997,276	57,727	1,296,192,431	22,454	662,317	
410 - Rails & Accessories	18,069	450,579,098	24,936	87,903	46	3,579,936	77,855	1,210	
420 - Steel Sheet Piles	0	17,820	481,622	4,672	2,231	52,043,989	23,324	71,254	
430 - Sections	592	35,733,169	60,399	18,534	25,415	551,257,783	21,690	280,105	
431 - Carbon Steel	313	12,420,134	39,658	16,380	25,415	551,257,783	21,690	280,103	
432 - Stainless Steel	258	22,666,702	87,895	1,626	0	0	0	2	
433 - Other (Alloy Steel)	21	646,333	31,443	526	0	0	0	0	
440 - Bars	59,805	1,928,122,015	32,240	683,380	14,693	300,964,091	20,484	201,133	
441 - Carbon Steel	29,211	889,597,019	30,454	250,589	13,395	269,281,662	20,103	174,067	
442 - Stainless Steel	323	37,987,771	117,684	4,294	149	3,779,934	25,296	932	
443 - Other (Alloy Steel)	30,272	1,000,537,225	33,052	428,496	1,148	27,902,495	24,305	26,132	
450 - Wire Rods	109,210	3,034,562,429	27,786	1,227,110	3,777	92,275,807	24,434	27,770	
451 - Carbon Steel	38,107	993,738,125	26,078	381,925	2,824	66,202,547	23,439	22,395	
452 - Stainless Steel	5,506	462,500,509	83,999	57,176	1	22,526	359,493	155	
453 - Other (Alloy Steel)	65,598	1,578,323,795	24,061	788,009	951	25,850,734	27,169	5,222	
470 - Plates (>=3 mm.)	30,644	899,824,956	29,363	343,298	1,103	9,821,849	8,909	18,680	
471 - Carbon Steel	18,533	470,429,750	25,383	230,442	1,060	6,637,587	6,264	17,952	
472 - Stainless Steel	1,909	157,771,803	82,651	15,261	18	1,081,300	60,149	454	
473 - Other (Alloy Steel)	10,202	271,623,403	26,623	97,594	25	2,102,962	84,263	276	
480 - HR Coils / Sheets (	384,703	9,234,054,225	24,003	3,632,483	10,463	286,248,976	27,358	62,169	
481 - Carbon Steels	157,044	3,104,969,301	19,771	1,436,765	435	5,993,764	22,069	4,132	
482 - Stainless Steels	23,039	1,334,625,789	57,929	263,472	1,676	112,438,905	67,071	6,825	
483 - Other (Alloy Steel)	95,309	2,114,182,960	22,182	928,041	8	3,000,973	377,007	181	
484 - Carbon Steels P&O	109,311	2,680,276,175	24,520	1,004,203	8,344	161,215,334	19,321	51,028	
500 - Cold-rolled Products	157,005	4,947,831,840	31,514	1,575,089	11,802	497,479,997	42,151	172,012	
510 - Cold-rolled Sheets & Strips	141,680	4,331,190,175	30,570	1,402,583	11,725	495,352,711	42,247	170,709	
511 - Carbon Steels	107,322	2,445,196,308	22,784	1,051,624	2,366	54,170,173	22,895	58,756	
512 - Stainless Steel	16,145	1,362,939,976	84,419	163,986	6,164	369,294,991	59,916	81,133	
513 - Other (Alloy Steel)	18,213	523,053,891	28,719	186,970	3,196	71,887,547	22,495	30,825	
520 - Cold-rolled Electrical Sheets	15,325	616,641,665	40,237	172,507	77	2,127,286	27,581	1,300	
600 - Coated Sheets & Strips	218,623	6,516,438,039	29,807	2,567,897	15,230	457,039,366	30,009	170,422	
610 - Galvanized Sheets	116,454	3,126,802,212	26,850	1,442,113	11,507	302,769,608	26,313	129,145	
611 - Hot Dip (CGI)	102,840	2,733,030,794	26,576	1,309,883	10,596	279,405,139	26,369	118,950	
612 - EGI	13,614	393,771,418	28,923	132,229	911	23,364,469	25,656	10,195	
620 - Tinplates / Tin free	36,507	1,196,167,814	32,766	334,624	499	30,407,148	60,995	4,497	
621 - Tinplates	26,694	873,262,460	32,714	235,056	499	30,407,148	60,995	4,380	
622 - Tin free	9,813	322,905,354	32,906	99,572	0	0	0	117	
630 - Zn-Al	3,120	84,488,313	27,080	38,147	293	9,646,006	32,941	4,648	
680 - Color Coated	15,539	681,151,172	43,835	165,420	1,600	63,198,798	39,498	19,116	
690 - Others	47,003	1,427,828,528	30,377	587,592	1,332	51,017,806	38,300	13,017	
700 - Pipes & Tubes (excl. pipe fittings)	53,697	3,125,657,577	58,209	639,361	58,382	2,198,596,068	37,659	361,909	
710 - Seamless	29,330	1,529,413,925	52,145	268,499	38,635	1,480,430,457	38,318	179,774	
720 - Welded	24,367	1,596,243,652	65,508	370,862	19,747	718,165,611	36,369	181,318	
800 - Cold-finished & Cold-formed Steels	30,869	1,678,112,164	54,363	345,996	30,313	911,316,626	30,064	212,005	
820 - Cold-formed Sections	1,206	55,906,850	46,367	16,563	793	25,328,566	31,954	8,640	
830 - Cold Draw n Bars	6,892	608,446,722	88,287	92,730	2,556	114,355,941	44,741	29,702	
831 - Carbon Steels	2,585	139,321,931	53,894	26,178	1,496	50,831,111	33,985	13,082	
832 - Stainless Steels	2,390	302,321,177	126,491	23,882	279	25,699,343	92,085	2,615	
833 - Other (Alloy Steel)	1,916	166,803,614	87,037	42,669	781	37,825,487	48,420	14,002	
840 - Steel Wires	22,771	1,013,758,592	44,519	236,703	26,964	771,632,119	28,617	173,664	
841 - Carbon Steels	16,251	600,756,092	36,966	167,500	5,512	196,229,298	35,599	71,069	
842 - Stainless Steels	774	128,757,082	166,313	8,900	629	97,849,842	155,644	8,016	
843 - Other (Alloy Steel)	5,746	284,245,418	49,472	60,305	20,823	477,552,979	22,934	94,580	
900 - Iron & Steel Scrap	144,642	1,692,113,399	11,699	1,615,793	28,682	624,191,042	21,762	380,339	
910 - Carbon Steel	92,037	1,031,337,111	11,206	931,737	17,145	208,928,045	12,186	224,161	
920 - Stainless Steel	5,536	160,406,630	28,976	63,568	10,509	400,778,484	38,137	146,371	
930 - Other Alloy Steel	12,503	131,523,978	10,520	149,054	902	13,490,355	14,953	7,069	
940 - Cast Iron	34,524	365,376,982	10,583	471,059	2	1,366	656	2,159	
950 - Other (Scrap)	42	3,468,698	82,559	376	124	992,792	8,000	574	

ที่มา: กรมศุลกากร ประมวลผลโดยสถาบันเหล็กและเหล็กกล้าแห่งประเทศไทย

ข้อมูลในรายงาน สิ่งพิมพ์ และเว็บไซต์ที่ได้จัดทำขึ้นมาจากแหล่งข้อมูลที่ได้เชื่อถือได้ อย่างไรก็ตาม สถาบันเหล็กและเหล็กกล้าแห่งประเทศไทยไม่รับประกันความถูกต้อง ครบถ้วนและพอเพียงของข้อมูลเหล่านี้ ความเห็นหรือการคาดการณ์ใดๆ ต่อเหตุการณ์ในอนาคตต่างจากเหตุการณ์ที่จะเกิดขึ้นจริง นอกจากนี้สถาบันเหล็กและเหล็กกล้าแห่งประเทศไทยขอสงวนสิทธิ์ในการเปลี่ยนแปลงและแก้ไขข้อมูล รวมถึงความเห็นและการประมาณการใดๆ โดยไม่ต้องแจ้งล่วงหน้า



## ติดตามข้อมูลอุตสาหกรรมเหล็กเพิ่มเติมได้ที่



สถาบันเหล็กและเหล็กกล้าแห่งประเทศไทย  
IRON AND STEEL INSTITUTE OF THAILAND

<https://www.isit.or.th>



ศูนย์ข้อมูลเชิงลึกอุตสาหกรรมเหล็กไทย  
IRON & STEEL INTELLIGENCE UNIT

<https://www.iiu.isit.or.th>



ISIT.Thailand

